



ПУТЕВОДИТЕЛЬ

Краеведческий музей

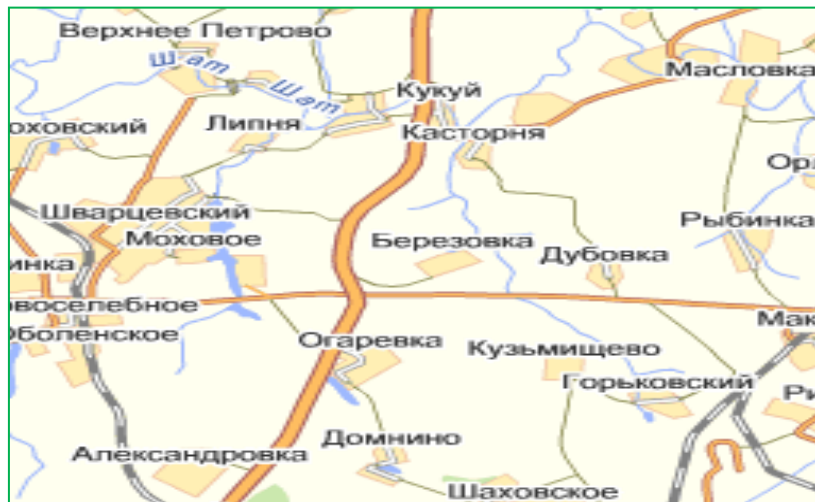
МКОУ «ЦО Краснолесский»

**Тульская область, Узловский район,
село Шаховское**

Руководитель:

Саврасова Светлана Петровна

Как все начиналось



Еще в 70-е годы прошлого столетия в школе был создан клуб «Поиск». Поначалу работа клуба заключалась в розыске родственников воинов, захороненных в братской могиле деревни Огаревка. Итогом этой работы стала встреча учащихся с родственниками 9 мая 1965 года.



Работа клуба на этом не закончилась. Они решили собирать материал о жителях своего села, об истории села и школы. Посещали местных старожилов, находили интересные экспонаты. Все собранные материалы помещали на стендах и витринах в рекреациях школы. За долгие годы работы клуба было собрано очень много материала. Нужно было отдельное помещение.

И вот 19 мая 1990 года состоялось торжественное открытие школьного краеведческого музея, где присутствовали работники Узловского краеведческого музея, которые в память об этом событии подарили картину местного художника Ф.У. Кузнецова

Эта картина стала началом школьной галереи «Село Шаховское в картинах местных художников»



Газета «Знамя» 19 мая 1990 год

Основная цель создания путеводителя по школьному краеведческому музею - дать представление об истории села Шаховское, о создании и развитии конезавода «Шаховской», о людях села, об истории школы.

Основное направление - воспитание подрастающего поколения на изучении наследия своих предков и патриотизма жителей малой родины.

Данный путеводитель будет размещен в Интернете на сайте школы, а также выпущен на дисках для дальнейшего распространения, что позволит расширить спектр услуг, способствующих развитию образовательного и культурного уровня учащихся, их родителей и жителей села, так как школа является единственным социумом села Шаховское и поселка Краснолесский.

На основе проведенных исследований мы разработали пять маршрутов посещения музея по темам:

Маршрут №1: История села Шаховское «Село и его люди»

Маршрут №2: Односельчане в боях за Родину в годы Великой
Отечественной войны.

Маршрут №3: «Лавка старины» (старинные предметы быта и орудия труда)

Маршрут №4: История школы

Маршрут №5: «Село Шаховское в изображении Узловского художника Ф.У. Кузнецова»

Маршрут №1

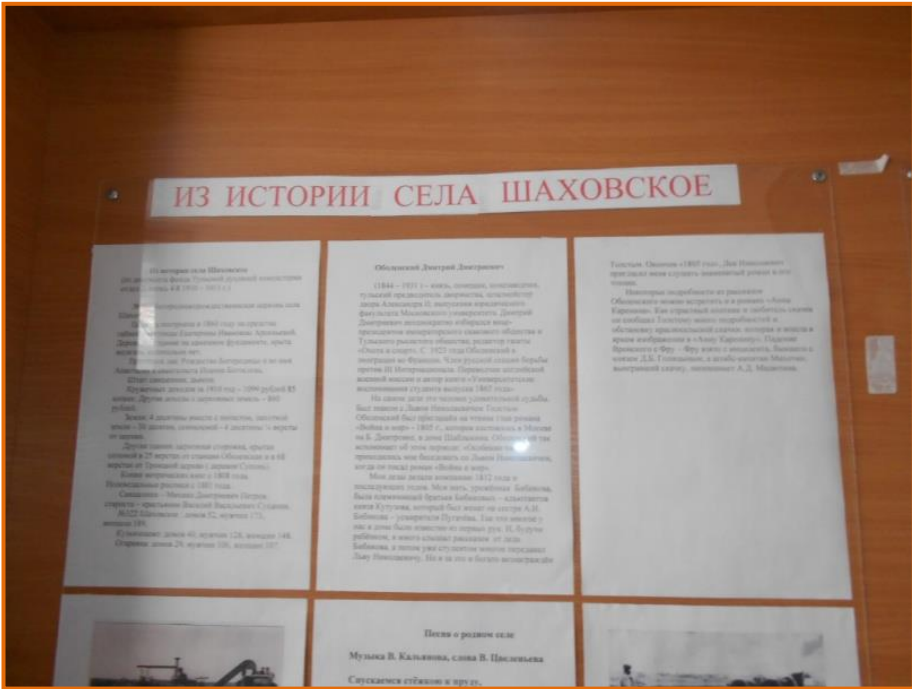
История села Шаховское «Село и его люди»

Маршрут №1: это экспонаты о селе, его людях, о конезаводе находящемся в Шаховском.

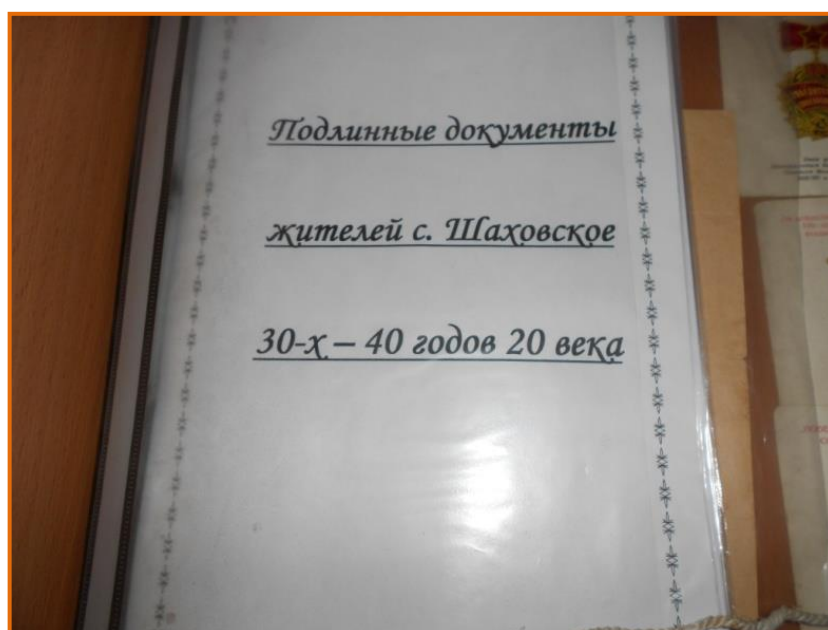
Шаховской конезавод впервые упоминается в книге «Список частных конных заводов в России Издано в 1854 году «...значится в Тульской губернии Богородицкого уезда в селе Шаховское завод князя Оболенского с поголовьем 60 лошадей, из них 24 жеребца и 25 маток. Однако время организации завода не указывается. Самые известные лошади того времени серая Гроза и Бабка основательницы лучше линии рысака Громадного Чистокровная кобыла Фру- фру, известная по роману «Анна Каренина» куплена Л.Н. Толстым в заводе Оболенского. С 1900 года конюшни были сданы в аренду конезаводчикам Калугину, Назарову, Мамонтову. В 1918- 1919 годах большая часть лошадей погибла от бескормицы и чесотки.

В 1924 оду из нескольких совхозов Тульского губсельтреста в Шаховское свезли лошадей орловской и русской рысистых пород и этим положили начало Шаховскому конезаводу, который многие годы был самым передовым совхозом Московской области.

В музее имеется очень много материала (журналы Коневодство, центральные газеты, фотографии, награды жителе подтверждающие успешность конезавода)



Выставка, посвященная селу Шаховское и его жителям



Выставка, посвященная селу Шаховское и его жителям



Награды советских времен

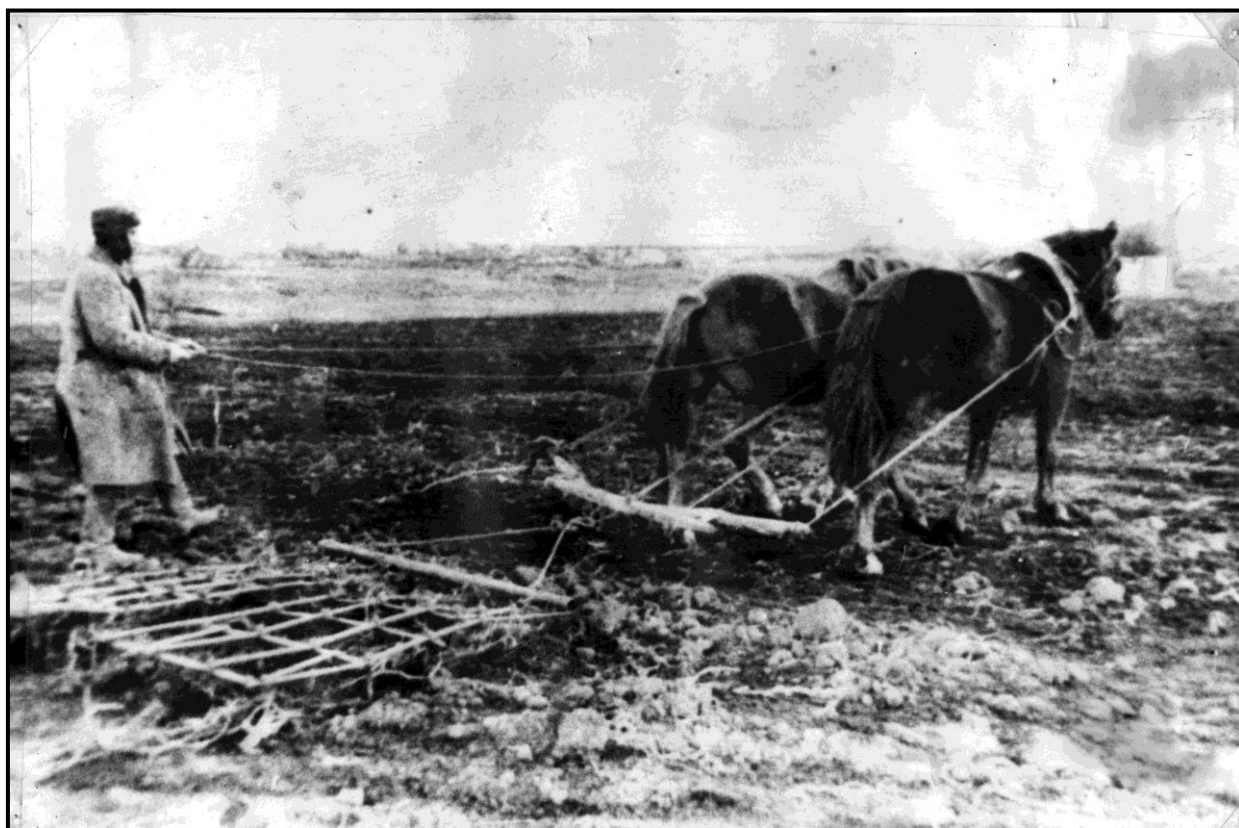
Витрина об истории создания конезавода







Фотографии прошлых лет





Орденосцы, участники Тульского областного совещания животноводов

(А.Ф. Николаева, Н.В. Ярыгин) 1930 г.



Работники конезавода в кабинете С.М. Буденного 1935 г.



Шаховское, 1930 г.



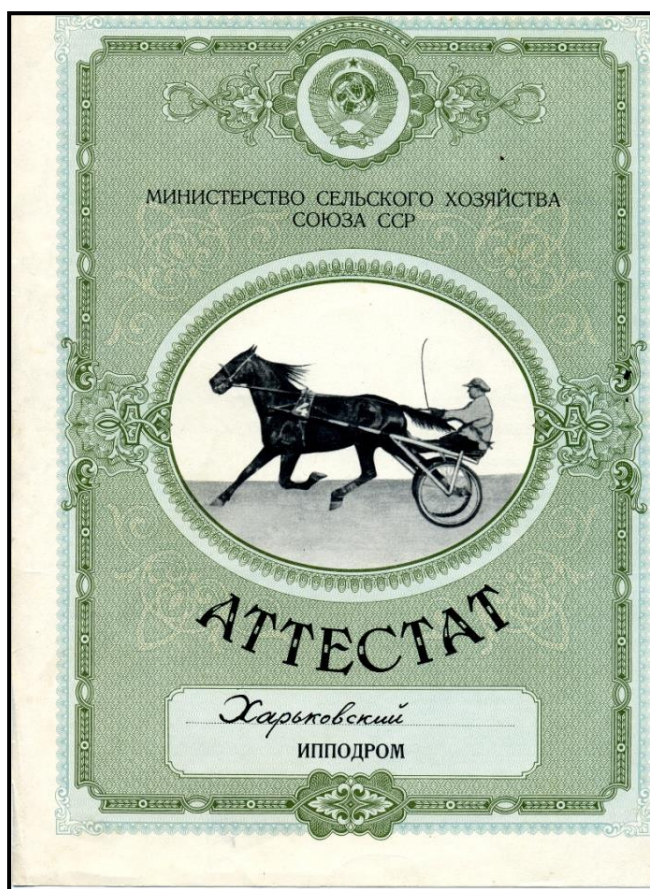
Шаховское, 1932 г.



Шаховское, 1939 г.



Н.В. Ярыгин – директор конезавода 1931г.



АТТЕСТАТ

Выдан Шаховскому конезаводу № 4.

за выигрыш Большого спортивного приза рысью под седлом, на дистанции 2400 метров, для рысаков старшего возраста.

на лошади Коралл, т.-серой масти, рожд. 1952 г., от Камилла и Звенкой, Орловской рысистей породы, рожденной в Шаховском конезаводе № 4.

под управлением ездюка Харьковского ипподрома тов. Нагорного Н. А.

на дистанцию 2400 метров, в резвость 3.25,2 21 сентября 1958 г. на Харьковском ипподроме.

ипподроме.

Директор ипподрома
Начальник отдела испытаний
№ 119

[Signature] м. п.

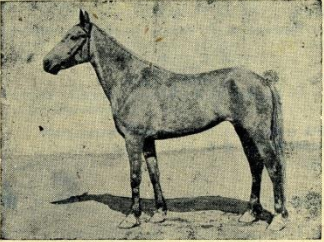
10 октября 1958 г.

Д124656 30-VII 1955. Тир. 2000 экз. Моск. печ. ф-ка. Госзнак. Зап. 15664.

ик 4551

РСФСР
 Министерство сельского хозяйства
 ГЛАВНОЕ УПРАВЛЕНИЕ КОННОЗАВОДСТВА И КОНЕВОДСТВА

ЗАВОДСКОЙ ИППОДРОМ
 ШАХОВСКОГО КОННОГО ЗАВОДА № 4



ПРОГРАММА
 КОНСКИХ ИСПЫТАНИЙ
 № 1

ВОСКРЕСЕНЬЕ 23 августа 1959 года	Начало испытаний в 14 ч. 00 м. дня
-------------------------------------	---------------------------------------

5-й заезд 16 ч. 30 м.

ПРИЗ ИМЕНИ ОБЛАСТНОГО УПРАВЛЕНИЯ
 СЕЛЬСКОГО ХОЗЯЙСТВА

Для кобыл 4-х лет и старше. Дистанция 1600 мт. 4-й сбой проигрывает.

1-й приз—100 баллов; 2-й—60 баллов.

- БУХТА** 2 м. 20,3 с. серая рожд. 1954 г. от Большого-Успеха и Трели.
Наездник **Шилкин И. И.** Камзол и картуз *зеленые*
- ЛАНЬ** 2 м. 21,6 с. гнедая рожд. 1955 г. от Бенефиса и Лодки.
Наездник **Ростовщиков Н. Е.** Камзол и картуз зеленые.
- СКАЛА** 2 м. 20,6 с. гнедая рожд. 1955 г. от Квадрата и Сходни.
Наездник **Блохин И. П.** Камзол и картуз песочного цвета.

Директор Шаховского конзавода № 4 ЕЛОЗИН И. А.
 Гл. зоотехник ИВАШКЕВИЧ С. И.

Узловская типография Зак. 1588. Тир. 500 экз.

УЖКелл 4328

Пролетарии всех стран соединяйтесь!

СССР 1959 № 98






ТРАМОТКА
 Коневодтрест Союза ССР
 НАГРАЖДАЕТ

Директор Конесовхоза *С. Бодунов*
 Секретарь ЦК Союза Рабоч. Животновод. Совхозов *А. Мельников*

ЗА УСПЕШНОЕ выполнение в 4-м заключительном году I-й пятилетки промфинплана на 1932 г. по большевистски проводившего постановление ЦК ВКП/б, ЦИИ и СНК СССР о развитии и сохранении конского поголовья и работавшего на основе 6-ти исторических условий вождя партии и рабочего класса тов. СТАЛИНА.








1360



Заготовка кормов 1946 г.



Строительство жилых домов 1947 г.



Строительство конюшни 1950 г.

Маршрут №2

Односельчани в боях за Родину в годы Великой Отечественной войны

Экспонаты этого маршрута посвящены участникам Великой Отечественной войны, нашим односельчанам.

Витрина об участниках Великой Отечественной войны









К 65 летию Победы в школе был объявлен конкурс «Мой прадед был на войне» Многие учащиеся приняли в нем участие. Все материалы помещены в музей. Вот один из них.

к 65 летию Великой Победы

Пусть память вечную хранят и наших внуков внуки
Пусть память вечную хранят и наших внуков внуки

1941-1945

МОУ ООШ №30

Рядом с нами живут ветераны, что прошли по дорогам войны



Великая Отечественная война унесла миллионы жизней, среди них и наши земляки. Их подвиг нельзя забывать. Как только ты забыл о героях войны, сразу теряешь связь с предками, перестаешь быть гражданином.

Ветеранов с каждым годом все меньше, поэтому очень важно оставить о них память для будущих поколений, чтобы это знание стало для них уроком. Каждый на этой войне внес свой вклад в дело защиты Родины, а значит каждый заслуживает уважения.

Мы очень часто не можем назвать ни одного имени героя и это очень плохо, с этим нужно бороться. Безусловно, что написать обо всех ветеранах не возможно. В нашем музее много материала о наших ветеранах-земляках. Все это собрано бывшими выпускниками, а мы эту работу продолжаем, потому что русский народ должен всегда помнить о том страшном времени. В живых их осталось очень мало, но мы всех помним.

Наш рассказ о Голубине Василии Ильиче.



Родился в 1913г в селе Троицкое Чернского района Тульской области, после окончания начальной школы закончил курсы трактористов.

Участник финской войны в 1939году.

Когда началась война, Василий Ильич работал трактористом в селе , где родился. В армию его призвали в сентябре 1941 года рядовым солдатом (со слов сына) В первый месяц, по рассказам отца было очень трудно: отступали с боями, постоянно не хватало боеприпасов, продовольствия , обмундирования. Солдаты стойко переносили тяготы армейской жизни. Труднее всего было смотреть в глаза жителям , которые оставались на оккупированной территории.

Женщины , дети , старики... Какая участь их ожидала? Обидно и больно было отступить. Оборонялись отчаянно против превосходящих в численности и вооружении вражеских войск, цепляясь за каждый клочок земли , но всё равно про отступление отец чаще говорил одним словом –«драпали».

Но в конце декабря 1941 год , измотав противника боями , его удалось остановить , а затем и перейти в наступление. Всю войну отец был танкистом. С боями прошли Украину по направлению к Праге, форсировали реку Буг , Вислу , Одер.

*Рассказывал о своих подвигах неохотно, всегда говорил мы...
Хотя награды говорят сами за себя:*



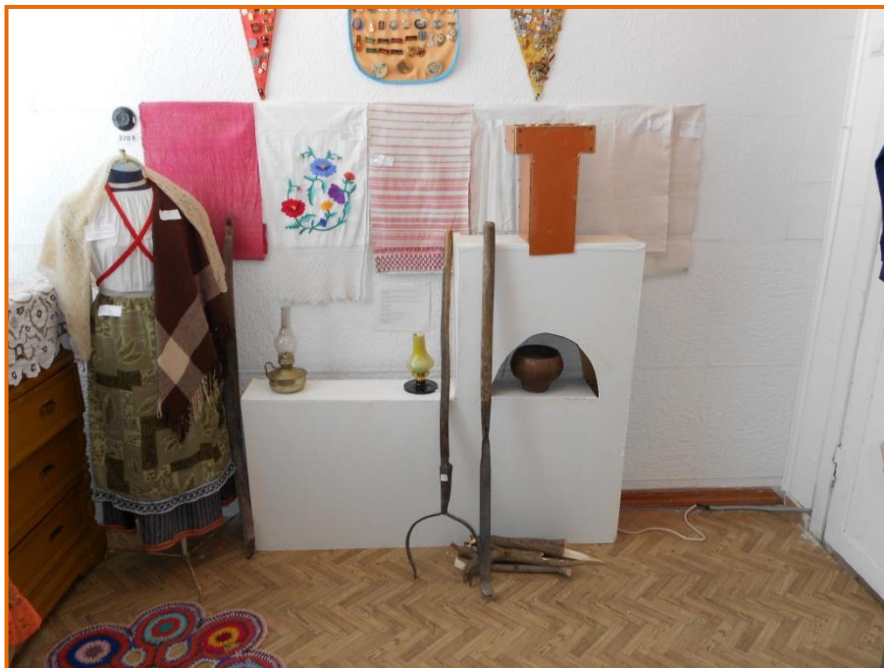
Из сочинения Еваевой Даши, правнучки Голубина В.И.

Я люблю слушать рассказы старших о моем прадедушке. В нашем доме на стене висит портрет. На нем изображен мужчина средних лет. Мне нравится его загорелое лицо, густые черные брови и веселые карие глаза. Это и есть мой прадед, мамин дедушка. Его звали Голубин Василий Ильич. Я знаю, что он защищал нашу Родину от фашистов в Великую Отечественную войну. За храбрость и мужество он был награжден орденами и медалями. Как жаль, что его уже нет, но у нас в семье о нем всегда вспоминают. В нашем школьном музее висит его портрет, а мы с мамой подарили музею все его награды. Пусть знают и мои школьные друзья: какой мой прадед!

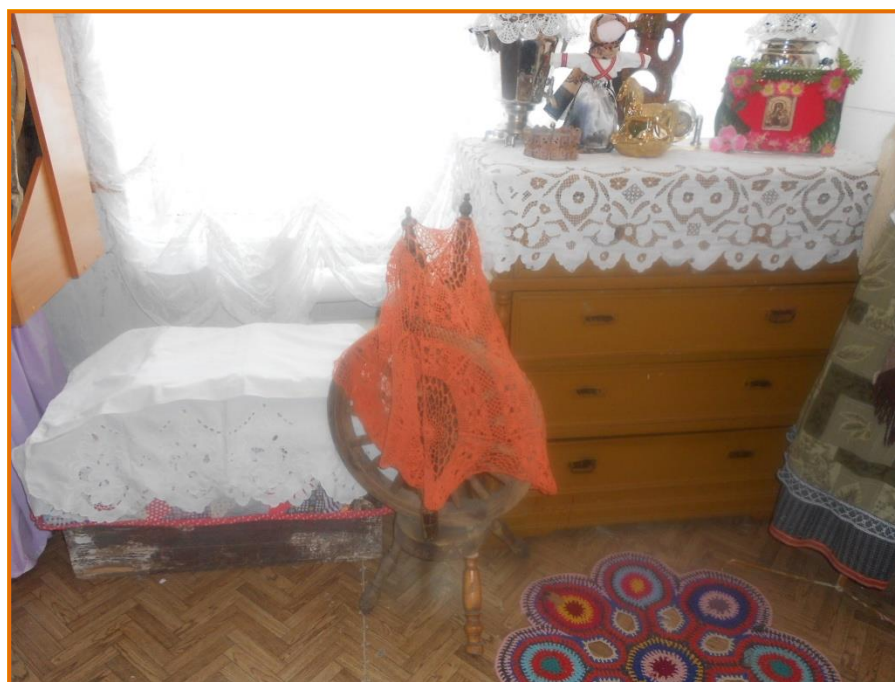
Маршрут №3

«ЛАВКА СТАРИНЫ»

В музее много старинных предметов быта и различных вещей из жизни наших односельчан прошлых лет. Они дают представление нашим детям как жили их предки.



Русская печь



Уголок жилой комнаты



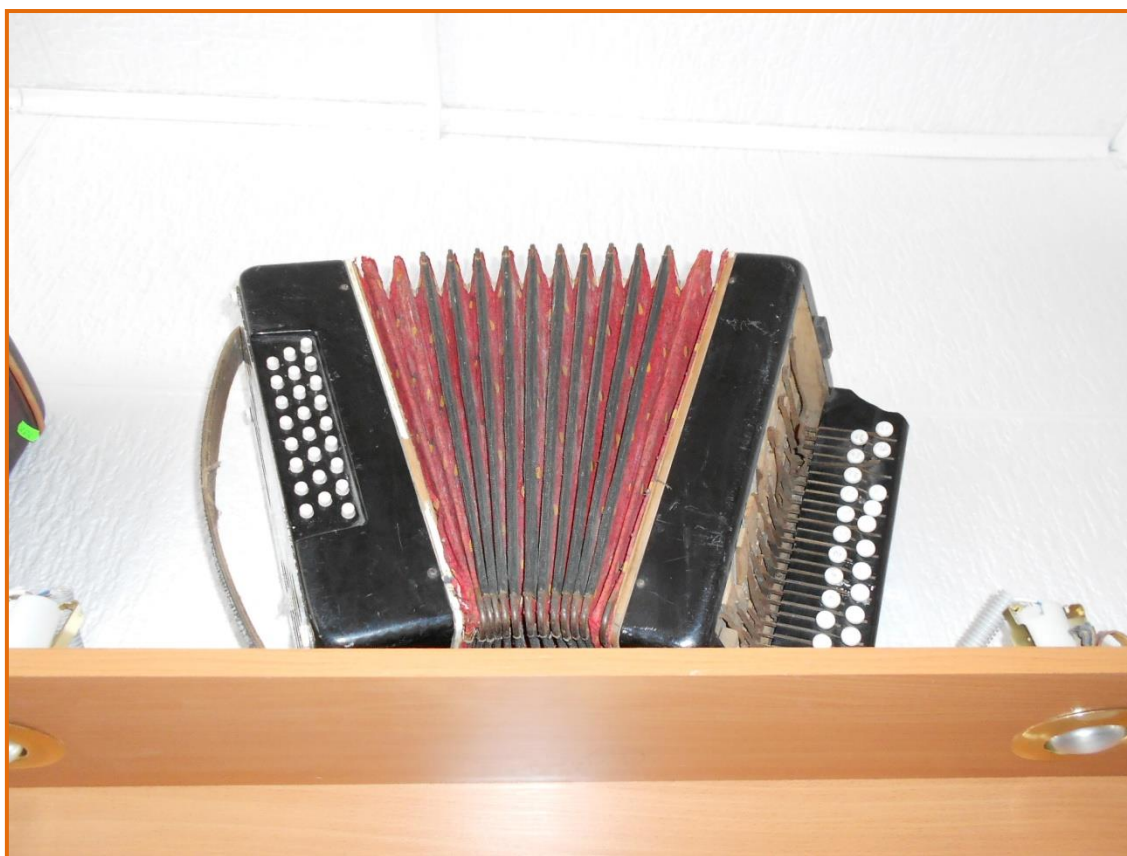
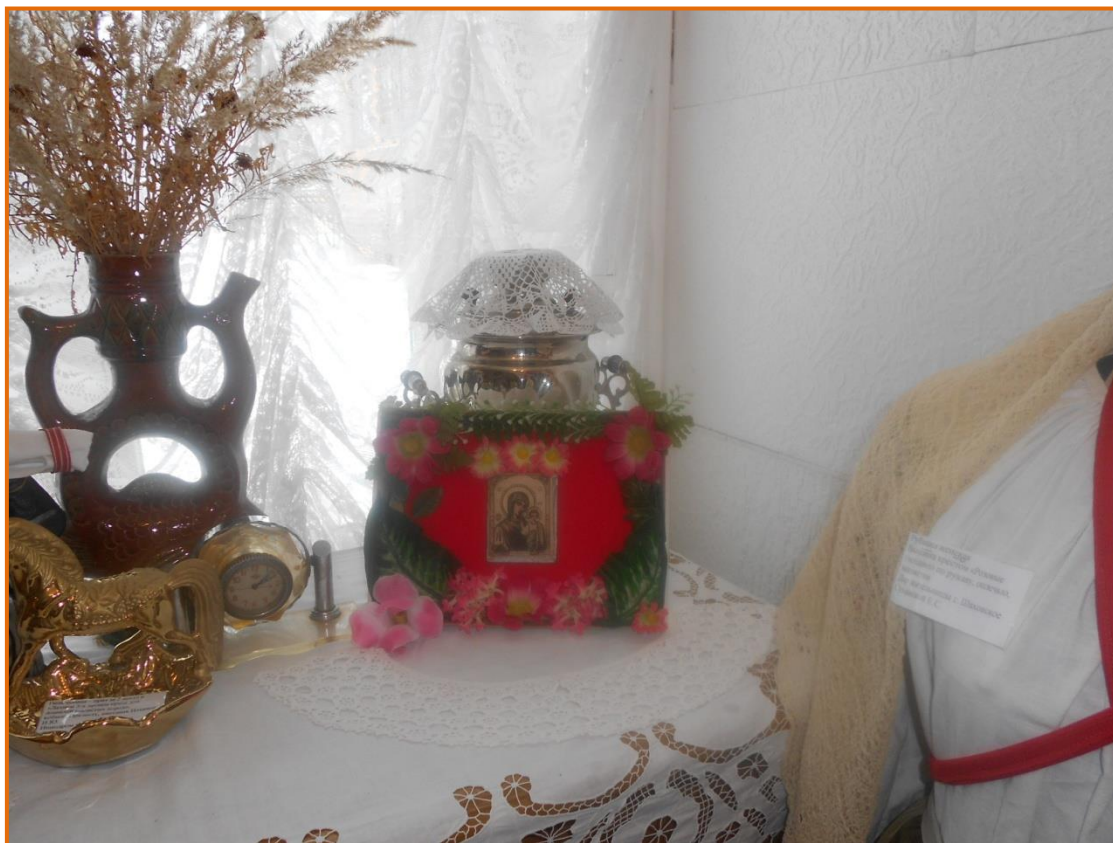
Предметы быта



Ютюг



Серпы



Гармонь

Маршрут №4

История школы

На данном маршруте собраны все материалы, связанные с историей школы

Точно даты рождения школы неизвестно. Однако в документах фонда Тульской консистории, отдел 3, опись 418 1910-1911года есть следующие записи об учителях, котрые работали в селе:

«Учитель земско школы в с. Шаховское, дочь священника Елизавета Михалойвна Казанцева, 30 лет, работала с 1899г., окончила Тульское училище. В 1910 году обучала 40 мальчиков, 13 девочек».

Одна из самых больших витрин в музее рассказывает об этапах развития школы с 60 годов 20 столетия:



Витрина «История школы»



Здесь также находятся призы за спортивные достижения и работы учащихся прошлых лет:



Следующая выставка рассказывает о детской организации в школе от октябрят до комсомольцев с ее атрибутикой и символикой:



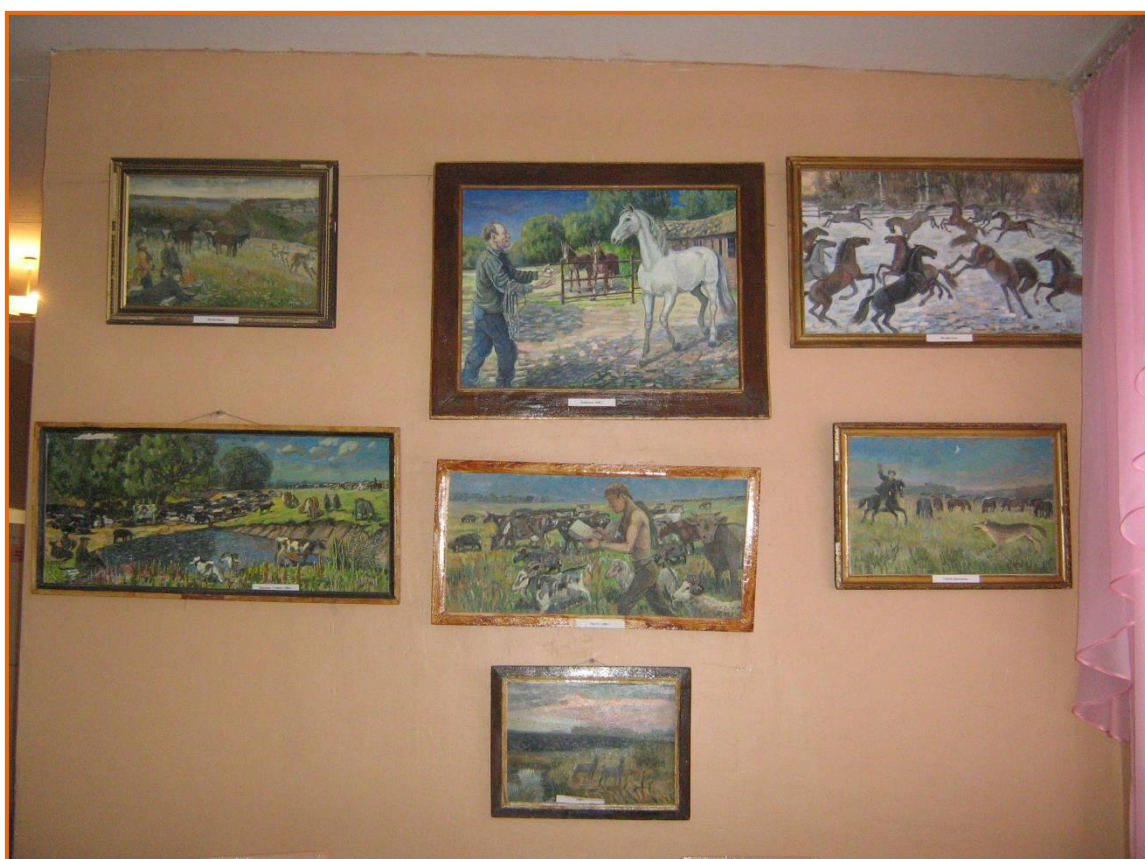
А также школьная форма прошлых лет и различные школьные принадлежности:



Маршрут №5

«Село Шаховское в изображении Узловского художника Ф.У. Кузнецова»

Наше село одно из самых живописных местечек России. Летом Оно все утопает в зелени. Прямо за селом лес. Славится Шаховское и красотой своих прудов, поэтому наши места привлекали художников. Узловский художник Кузнецов в 70 годы был очень частым госте в нашем селе. У него много картин посвящены природе и жизни нашего села, после открытия школьного музея он подарил 21 картину. Как приятно узнавать на них любимые сердцу места:



Фрагмент картинной галереи

Ну вот и закончилось наше путешествие по музею. Надеемся вам было интересно. Приезжайте к нам в гости. Мы с удовольствием организуем вам экскурсию в наш музей. Не пожалеете!